

Inhaltsverzeichnis



Setup:Installationsanleitung/Systemvorbereitung/Windows /Apache Tomcat

Eine [freigegebene Version](#) dieser Seite, [freigegeben](#) am *21. Juli 2021*, basiert auf dieser Version.

Inhaltsverzeichnis

1	Download	3
2	Installation von Apache Tomcat	4
3	Konfiguration von Apache Tomcat	8
4	Überprüfen der Installation	11
5	Installation der Webapps	12
6	Nächster Schritt	12



Apache Tomcat ist Voraussetzung für den Betrieb des PDF-Exports, VisualDiff (nur BlueSpice pro) sowie des LaTeX-Renderers (nur BlueSpice pro). Die hier aufgeführten Schritte sind deshalb optional und nur erforderlich, wenn Sie einen oder mehrere dieser Dienste in Ihrer BlueSpice-Installation verwenden möchten.

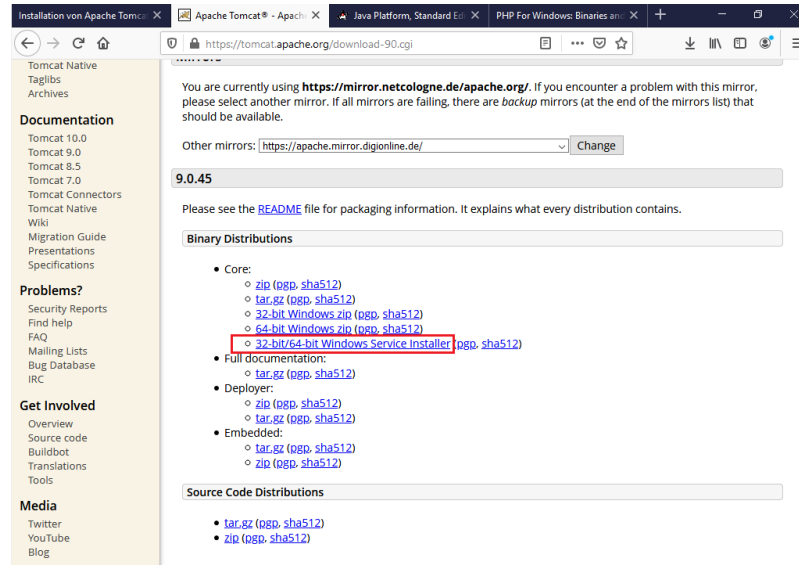
Für den Betrieb von Apache Tomcat ist [OpenJDK](#) Voraussetzung. Sollten Sie dies noch nicht installiert haben so folgen Sie dem eben genannten Link.

Download

Öffnen Sie in Ihrem Browser die [offizielle Download-Seite](#) (1) und wechseln auf die Download-Seite der Version 9 Version (2).

The screenshot shows the Apache Tomcat website in a browser. The address bar shows 'tomcat Apache Tomcat® - Welcome!' with a red circle '1' next to it. The main content area has a search bar and a 'Download' section. In the 'Download' section, 'Tomcat 9' is highlighted with a red circle '2'. Below the download section, there is a 'Tomcat 7.0.109 Released' section with the date '2021-04-26'. The page also features the Apache Tomcat logo and the Apache Software Foundation logo.

Downloaden Sie den "32-bit/64-bit Windows Service Installer"



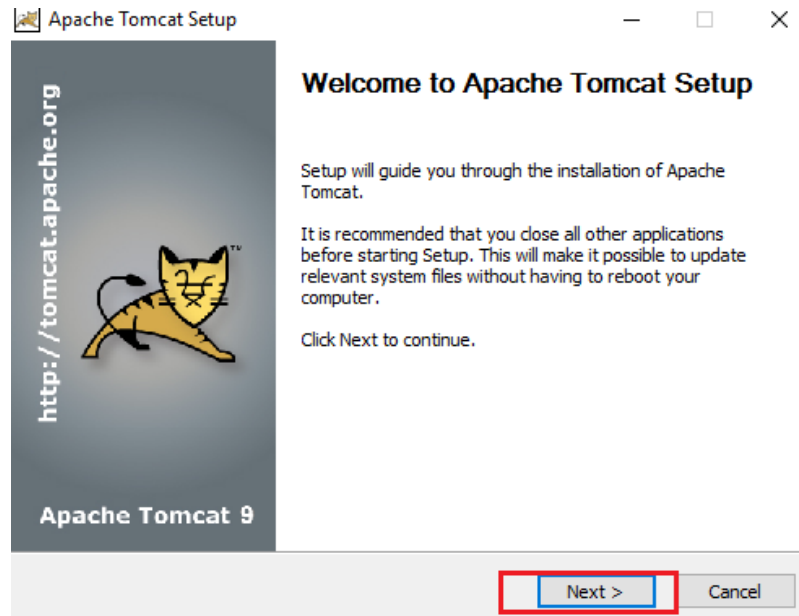
Beachten Sie bitte, dass der Download auf Ihrem Windows Server mit Internet Explorer nur dann funktioniert, wenn Sie die Erweiterten Sicherheitseinstellungen für Internet Explorer im Servermanager entsprechend konfiguriert haben. Beachten Sie hierzu die technische Dokumentation von Microsoft.

Im Folgenden wird die Version 9.0.16 von Apache Tomcat verwendet und dient nur beispielhaft für die jeweils aktuellste Version, die Sie zum Zeitpunkt Ihrer Installation herunterladen können.

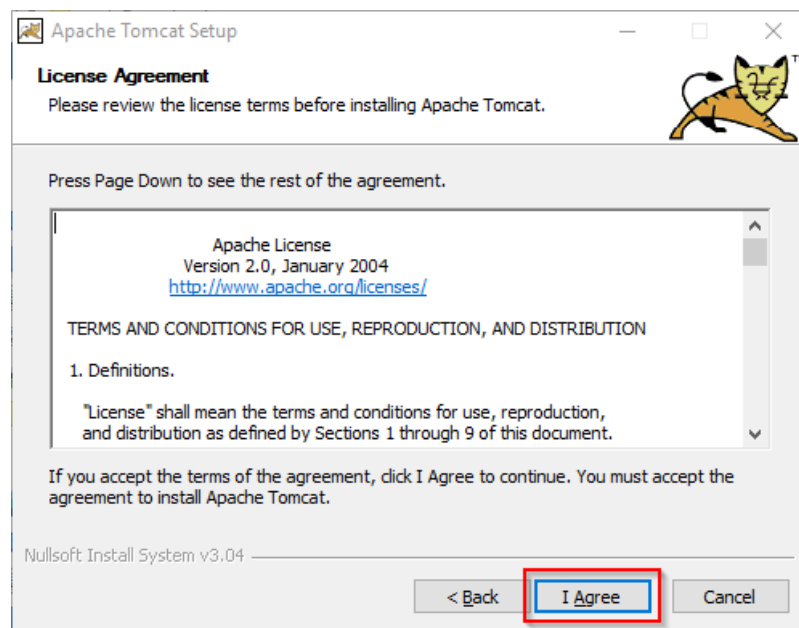
Installation von Apache Tomcat

Öffnen Sie die soeben heruntergeladene Datei "apache-tomcat-9.0.16.exe".

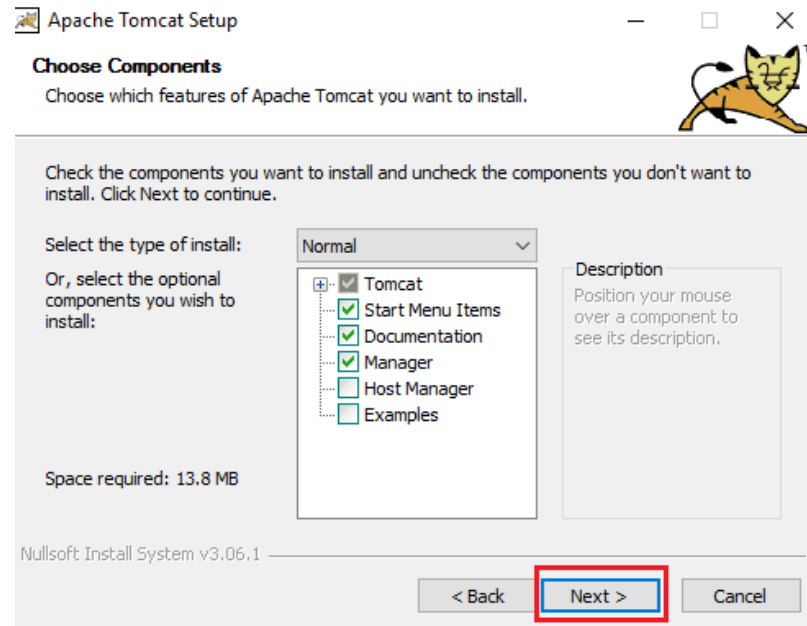
Starten Sie die Installation durch Klick auf "Next >":



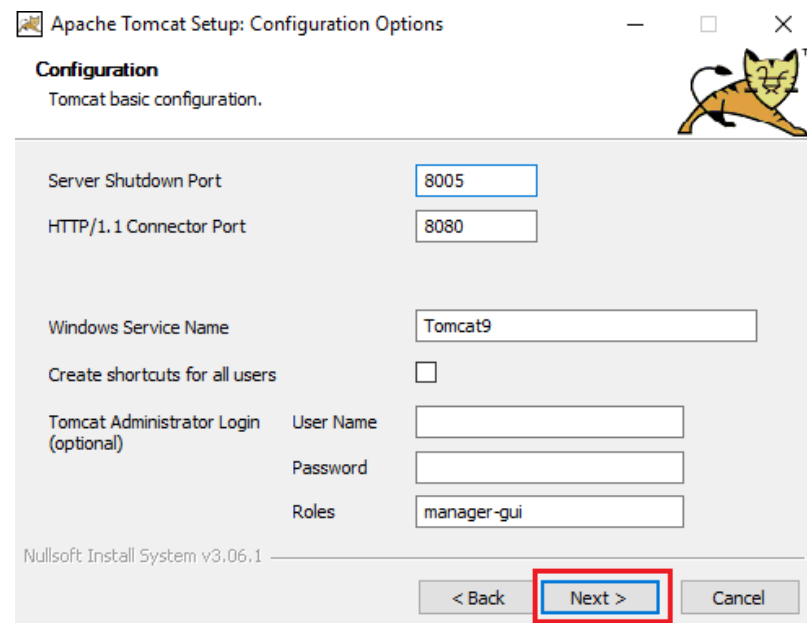
Stimmen Sie dem Lizenzvertrag durch Klick auf "I Agree" zu:



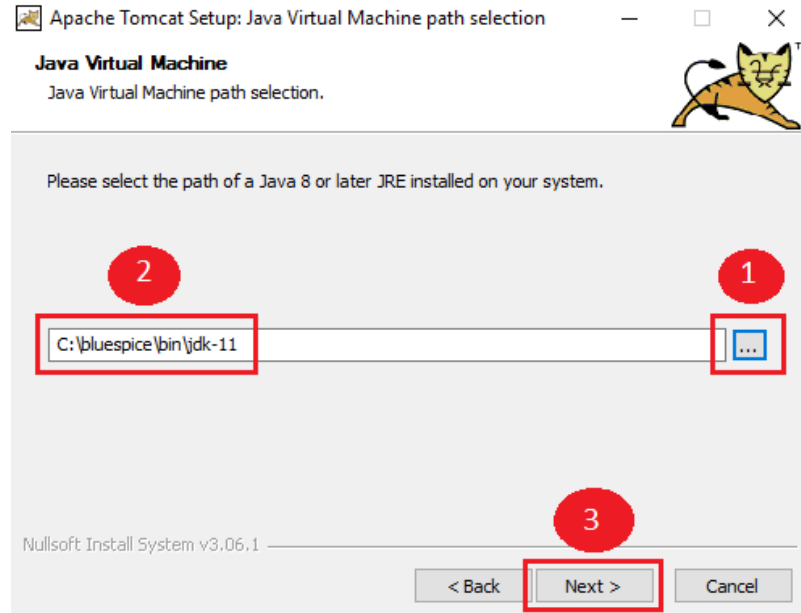
Den nächsten Schritt bestätigen Sie durch Klick auf "Next >":



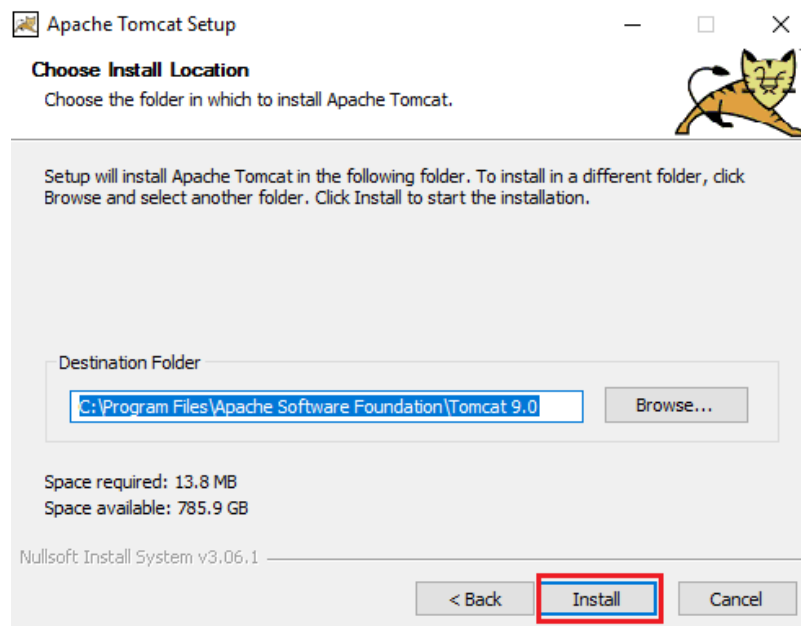
Auch den nächsten Schritt bestätigen Sie durch Klick auf "Next >":



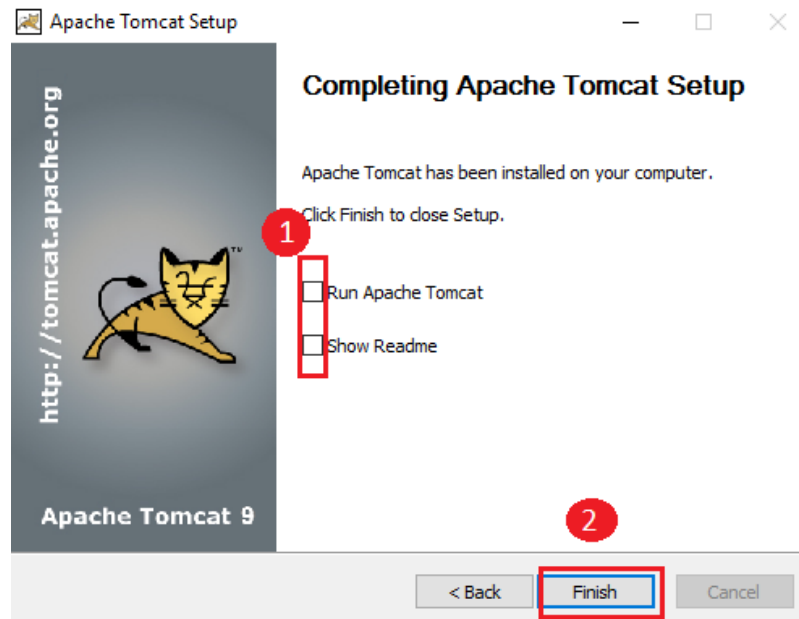
Wählen (1) Sie das Home-Verzeichnis Ihrer [OpenJDK-Installation](#) (2) aus und klicken auf "Next >" (3):



Starten Sie jetzt die Installation von Tomcat:



Am Ende der Installation wählen Sie beide vorselektierten Haken ab (1) und beenden das Setup (2)



Konfiguration von Apache Tomcat

Wechseln Sie in das Installationsverzeichnis von Tomcat. Standardmäßig finden Sie dies unter `C:\Program Files\Apache Software Foundation\Tomcat 9.0\conf`.

Öffnen Sie hier die Datei `context.xml` in einem Texteditor und ersetzen Sie die einmal vorkommende Zeile

```
<Context>
```

durch

```
<Context mapperContextRootRedirectEnabled="true">
```



```

1 <?xml version="1.0" encoding="UTF-8"?>
2 <!--
3 Licensed to the Apache Software Foundation (ASF) under one or more
4 contributor license agreements. See the NOTICE file distributed with
5 this work for additional information regarding copyright ownership.
6 The ASF licenses this file to You under the Apache License, Version 2.0
7 (the "License"); you may not use this file except in compliance with
8 the License. You may obtain a copy of the License at
9
10 http://www.apache.org/licenses/LICENSE-2.0
11
12 Unless required by applicable law or agreed to in writing, software
13 distributed under the License is distributed on an "AS IS" BASIS,
14 WITHOUT WARRANTIES OR CONDITIONS OF ANY KIND, either express or implied.
15 See the License for the specific language governing permissions and
16 limitations under the License.
17 -->
18 <!-- The contents of this file will be loaded for each web application -->
19 <Context mapperContextRootRedirectEnabled="true">
20
21 <!-- Default set of monitored resources. If one of these changes, the -->
22 <!-- web application will be reloaded. -->
23 <WatchedResource>WEB-INF/web.xml</WatchedResource>
24 <WatchedResource>WEB-INF/tomcat-web.xml</WatchedResource>
25 <WatchedResource>${catalina.base}/conf/web.xml</WatchedResource>
26
27 <!-- Uncomment this to disable session persistence across Tomcat restarts -->
28 <!--
29 <Manager pathname="" />
30 -->
31 </Context>
32

```

Speichern und schließen Sie die Datei.

Öffnen Sie im selben Verzeichnis die Datei server.xml in einem Texteditor und stellen sicher, dass der komplette Block

```
<Connector port="8080" protocol="HTTP/1.1"
... />
```

wie folgt lautet:

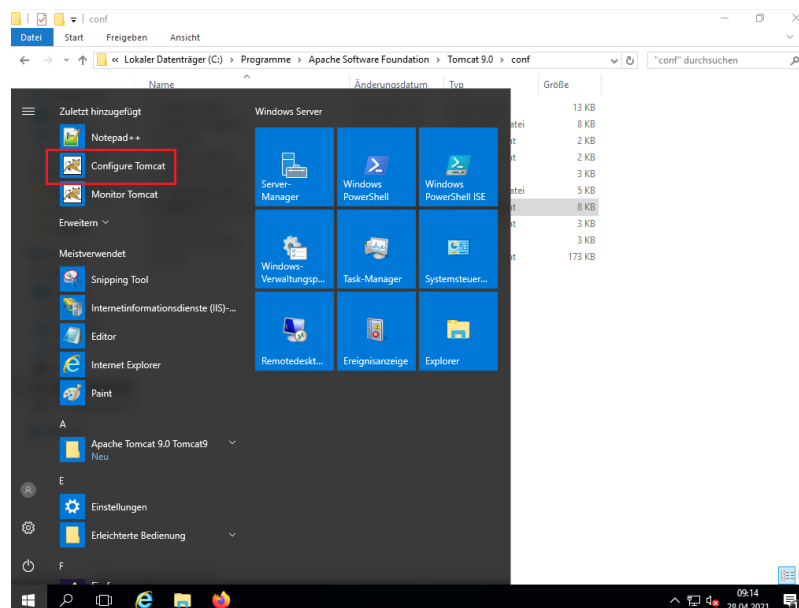
```
<Connector port="8080" protocol="HTTP/1.1"
connectionTimeout="20000"
URIEncoding="UTF-8"
redirectPort="8443"
address="127.0.0.1" />
```

```

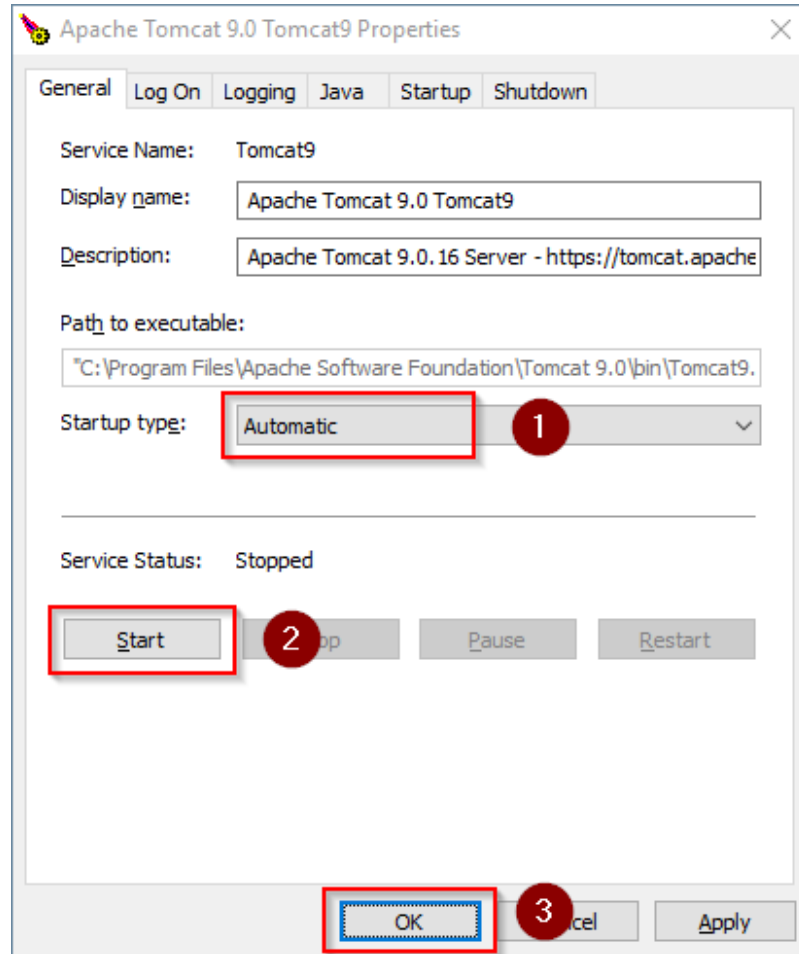
58     maxThreads="150" minSpareThreads="4"/>
59     <!--
60     <!-- A "Connector" represents an endpoint by which requests are received
61     and responses are returned. Documentation at :
62     Java HTTP Connector: /docs/config/http.html
63     Java AJP Connector: /docs/config/ajp.html
64     APR (HTTP/AJP) Connector: /docs/apr.html
65     Define a non-SSL/TLS HTTP/1.1 Connector on port 8080
66     <!--
67     <!-- A "Connector" using the shared thread pool-->
68     <!--
69     <Connector port="8080" protocol="HTTP/1.1"
70     connectionTimeout="20000"
71     URIEncoding="UTF-8"
72     redirectPort="8443"
73     address="127.0.0.1" />
74     <!--
75     <!-- A "Connector" using the shared thread pool-->
76     <!--
77     <Connector executor="tomcatThreadPool"
78     port="8080" protocol="HTTP/1.1"
79     connectionTimeout="20000"
80     redirectPort="8443" />
81     <!--
82     <!-- Define an SSL/TLS HTTP/1.1 Connector on port 8443
83     This connector uses the NIO implementation. The default
84     SSLImplementation will depend on the presence of the APR/native
85     library and the useOpenSSL attribute of the
86     AprLifecycleListener.
87     Either JSSE or OpenSSL style configuration may be used regardless of
88     the SSLImplementation selected. JSSE style configuration is used below.
89     <!--
90     <Connector port="8443" protocol="org.apache.coyote.http11.Http11NioProtocol"
  
```

Speichern und schließen Sie die Datei.

Suchen Sie im Startmenü den Eintrag "Configure Tomcat" und öffnen diesen:



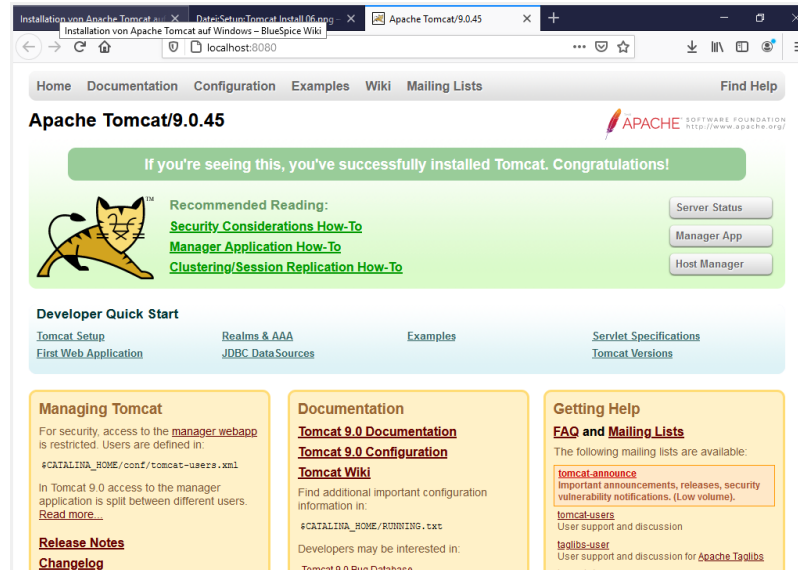
Stellen Sie den "Startup type" auf "Automatic" (1) und starten Tomcat (2). Anschließend Beenden Sie die Konfigurations-Konsole (3):



Überprüfen der Installation

Zur Überprüfung, ob Tomcat korrekt läuft öffnen Sie in einem Browser auf dem Server die Adresse <http://localhost:8080/>.

Sie sollten nun die Startseite des Tomcat-Servers angezeigt bekommen:



Installation der Webapps

Nach erfolgreicher Installation von BlueSpice befolgen Sie bitte folgende weitere Schritte zur Installation der Webservices und Aktivierung der jeweiligen BlueSpice-Erweiterung:

- [PDF-Export](#)
- [VisualDiff](#) (nur BlueSpice pro)
- [LatexRenderer](#) (nur BlueSpice pro)

Nächster Schritt

Haben Sie alle Schritte erfolgreich abgeschlossen können Sie die zuvor heruntergeladene Datei "apache-tomcat-9.0.16.exe" von Ihrer Festplatte löschen und zum nächsten Schritt "[Elasticsearch](#)" weiter gehen.